

Jahresbericht 2000



ZFV-Unternehmungen
Die Zürcher Gastronomiegruppe

*Umschlag:
Korridor im Hotel Seefeld*

Vertrauen schafft Vertrauen!



Rosmarie Michel

Diese Weisheit der Pionierin und Gründerin der ZFV-Unternehmungen, Susanna Orelli, ist ein Anspruch, der in unserer Unternehmung auch heute noch gilt. Die über hundertjährige Firmengeschichte – die ZFV-Unternehmungen wurden 1894 gegründet – belegt, dass das «Vertrauen» die Leitlinie ist. Das Vertrauen zwischen unseren Gästen und den ZFV-Unternehmungen hat die Unternehmung wachsen und gedeihen lassen. Unsere Mitarbeiterinnen und Mitarbeiter schaffen es tagein, tagaus, im gegenseitigen Vertrauen die vielfältigen Bedürfnisse im Gastgewerbe zu erfüllen. Das Vertrauen zwischen den Behörden und den ZFV-Unternehmungen hat wichtige Bauvorhaben ermöglicht, so unsere Überbauungen am Zürichberg. Auch das in unsere Lieferanten gesetzte Vertrauen hat sich immer wieder von neuem bewährt. Und schliesslich haben auch die Mitglieder unserer Genossenschaft in schönstem Masse stets ihr Vertrauen in die Verantwortlichen der ZFV-Unternehmungen gesetzt. Sie alle haben mir als Präsidentin des Verwaltungsrates ihr Vertrauen geschenkt. Mit diesem Rückhalt habe ich in guten wie in schwierigeren Zeiten diese Aufgabe mit Freude erfüllt. So denke ich heute mit grosser Dankbarkeit an die 22 Jahre gemeinsamen Schaffens.

Die ZFV-Unternehmungen schreiben nicht nur ein Kapitel Sozialgeschichte, sondern heute auch wieder schwarze Zahlen. Das Geschäftsjahr 2000 beweist dies erneut. Mit rund 700 Mitarbeiterinnen und Mitarbeitern konnte der Umsatz wiederum um fast 10 Prozent auf 74,6 Millionen Franken gesteigert werden. Die Hotel-Tradition wird mit dem neuen Hotel Seefeld fortgesetzt. Und das Projekt auf Zürichs Hausberg konnte abgeschlossen werden. Unterhalb des Hotels Zürichberg sind drei zeitgemässe Wohnhäuser mit je drei Wohnungen entstanden. Zum dritten Mal konnte der Sozial- und Kulturpreis im Betrag von Fr. 100'000.– verliehen werden – an das Blaue Kreuz für die Mitfinanzierung von drei Projekten zur Bekämpfung des Jugendalkoholismus.

In den letzten fünf Jahren ist die Unternehmung unter der Leitung von Dr. Regula Pfister stetig gewachsen. Die Zürcher Gastronomiegruppe, wie sie ihren Wurzeln entsprechend genannt wird, hat im Jahr 2000 zum ersten Mal die Kantonsgrenzen überschritten. In Bern, Basel und St. Gallen sind Betriebe übernommen worden. Nicht nur die geographische Expansion bringt neue Herausforderungen, auch die Ansprüche von Gästen und Auftraggebern sind gewachsen. Die Konditionen für die Führung von Auftragsbetrieben sind härter geworden, und die Konkurrenz hat sich verschärft. Die Auftragnehmer müssen in vermehrtem Masse Risikoverantwortung für Investitionen wie auch für die Betriebsführung übernehmen. Voraussetzung für das Gedeihen der ZFV-Unternehmungen ist ein gesundes, organisches Wachstum. Die dafür geeigneten Bedingungen zu schaffen, wird in der Zukunft die zentrale Aufgabe für die Mitglieder der Genossenschaft, den Verwaltungsrat und die Geschäftsleitung sein. Neue und eigene Wege zu gehen, liegt dabei ganz im Geist unserer Gründerinnen. Sie haben damals erkannt, was Not tut, um den Alkoholismus zu bekämpfen und die Auswirkungen des Alkoholismus zu lindern. Und sie wollten schon damals gewinnbringende Betriebe führen. Seither sind über hundert Jahre vergangen, in denen sich unsere Welt stark verändert hat. Die Bedürfnisse der Gesellschaft wie auch die Rahmenbedingungen sind heute anders als in früheren Zeiten. Eines aber hat heute noch Gültigkeit: Nachhaltiges Wirken erfordert ethisches und wirtschaftliches Denken als Grundlage.

Die ZFV-Unternehmungen sind gut gerüstet für die Zukunft. Engagierte und kompetente Menschen leiten diese von Frauen gegründete Unternehmung. Es ist schön, seinen Platz in einer guten Phase weitergeben zu können. Von ganzem Herzen wünsche ich meinen Nachfolgerinnen und der gesamten Unternehmung mit ihren Mitarbeiterinnen und Mitarbeitern eine glückliche und erfolgreiche Zukunft.

Rosmarie Michel
Präsidentin des Verwaltungsrates

ZFV-Unternehmungen weiterhin auf Wachstumskurs



Dr. Regula Pfister

Von Zürich in den deutschsprachigen Raum

Am 1. April 2000 haben die ZFV-Unternehmungen mit der Übernahme von je zwei neuen Betrieben in Bern und Basel sowie einem in St. Gallen erstmals in ihrer über hundertjährigen Geschichte den Schritt über den Raum Zürich hinaus in die deutschsprachige Schweiz getan. Im Rahmen der Ausschreibung



Mit der Übernahme von sechs neuen Personalrestaurants der UBS sind über vierzig neue Mitarbeiterinnen und Mitarbeiter in die ZFV-Unternehmungen eingetreten. Anneliese Jermann und Magdalena Pidoux, die im UBS Personalrestaurant Ausbildungszentrum in Basel arbeiten, sind zwei davon.

der UBS-Personalrestaurants im Jahre 1999 sind uns zusätzlich zu den bisherigen Betrieben sechs weitere anvertraut worden: das Personalrestaurant Schwarztorstrasse und die Cafeteria Bubenbergplatz

in Bern, das Personalrestaurant im Ausbildungszentrum sowie das Direktionsrestaurant Zum Silbernen Fuchs in Basel, das Personalrestaurant Neumarkt in St. Gallen und schliesslich das Personalrestaurant Bleicherweg in Zürich. Dass die Bäume indes nicht in den Himmel wachsen, haben wir schmerzlich erfahren durch den Verlust des Personalrestaurants Orbit, das wir im Zuge der Neuorganisation der Restauration bei der Credit Suisse-Group per 1. August 2000 abgeben mussten.

Ein weiterer Markstein im Berichtsjahr 2000 bildete der Einstieg in die Altersverpflegung. Am 1. Oktober 2000 übernahmen wir von der Stiftung Alterswohnungen der Stadt Zürich die vier Cafeterias Bombach, Espenhof, Felsenrain und Schaffhauerplatz.

Insgesamt erwirtschafteten die ZFV-Unternehmungen im Jahr 2000 einen Umsatz von 74,6 Millionen Franken, was einer Steigerung von 9,4 Prozent gegenüber dem Vorjahr entspricht. Der Gastronomieumsatz erhöhte sich um 9,6 Prozent von 64,6 auf 70,8 Millionen Franken. Die bisherigen Betriebe trugen ein Drittel, die neu hinzugekommenen Auftragsbetriebe zwei Drittel zur Umsatzsteigerung bei, während die Aufgabe von zwei Betrieben (Cafeteria Aloha und Personalrestaurant CS Orbit) umsatzdämpfend wirkte.

Dank an alle Mitarbeiterinnen und Mitarbeiter

Verwaltungsrat und Geschäftsleitung danken allen Mitarbeiterinnen und Mitarbeitern für ihren grossen Einsatz und ihr Engagement zu Gunsten der ZFV-Unternehmungen im Berichtsjahr 2000. Sie haben massgebend zum guten Unternehmensergebnis beigetragen.



Im März 2001 nahm nach 15-monatiger Umbauzeit das Hotel Seefeld seinen Betrieb wieder auf. Das einladend gestaltete Erdgeschoss verfügt neben der Réception über einen grosszügigen Frühstücksraum mit Lounge und Kaffeebar sowie über ein Sitzungszimmer.

Der Cash-flow lag bei 9,4 Millionen Franken, was 12,5 Prozent des Umsatzes entspricht; im Vorjahr betrug er 8,8 Millionen Franken nicht konsolidiert bzw. 9,2 Millionen Franken konsolidiert. Der ausgewiesene Reingewinn, der dem Eigenkapital zugeschlagen wird, wurde vom Verwaltungsrat auf 1'296'426 Franken (nicht konsolidiert) festgesetzt. Da entsprechend den Statuten der ZFV-Unternehmungen keine Gewinnausschüttungen vorgenommen werden dürfen, dient der Cash-flow vollumfänglich der Weiterentwicklung der Unternehmung.

Ebenso wichtig wie die Umsatzsteigerung ist die permanente Kostenbewirtschaftung. Mit 34,6 Prozent des Umsatzes war der Warenaufwand genau

gleich hoch wie im Vorjahr, während der Personalaufwand leicht anstieg von 42,7 Prozent im Vorjahr auf 43,6 Prozent des Umsatzes im Berichtsjahr. Trotz Gesamtinvestitionen von 8,6 Millionen Franken nahm die Fremdverschuldung nicht zu, was dazu führte, dass der Finanzaufwand von knapp 1,5 Millionen Franken auf der Höhe des Vorjahres blieb.

Die konsolidierte Bilanzsumme stieg von 67,7 auf 73,0 Millionen Franken. Das Anlagevermögen mit 66,5 Millionen Franken lag um knapp 4,2 Millionen Franken über dem Wert des Vorjahres. Mit 6,5 Millionen Franken nahm das Umlaufvermögen gegenüber dem Vorjahr um 1,2 Millionen Franken zu. Das gesamte Fremdkapital (kurz-, mittel- und lang-



Die von Claudine Ebnöther (an der Kasse) geleitete Cafeteria im Tierspital musste im Berichtsjahr infolge Umbauarbeiten in ein Provisorium verlegt werden.

fristig) betrug 54,9 Millionen Franken, was einer Zunahme gegenüber dem Vorjahr um 4,4 Millionen Franken entspricht. Das Eigenkapital erhöhte sich von 17,1 auf 18,1 Millionen Franken.

Ende Dezember 2000 beschäftigten die ZFV-Unternehmungen 690 Mitarbeiterinnen und Mitarbeiter; ein Jahr zuvor waren es 617. Die Zahl der Hundertprozentstellen nahm von 465 auf 504 zu.

Ausbau der Gemeinschaftsgastronomie

Rund 70 Prozent des Gastronomieumsatzes der ZFV-Unternehmungen wurde mit den im Auftrag geführten Betrieben erzielt, die restlichen 30 Prozent mit den eigenen Hotels und Restaurants. Das Bein «Gemeinschaftsgastronomie» ist in den letzten Jahren deutlich stärker geworden.

Es erweist sich immer mehr als Vorteil, in beiden Bereichen – sowohl der Gemeinschaftsgastronomie als auch der Hotellerie und Restauration auf eigene

Rechnung – tätig zu sein. Der sich stark verschärfende Wettbewerb bei den zu vergebenden Auftragsbetrieben führt je länger je mehr dazu, dass die unternehmerischen Risiken auf die Caterer verlagert werden und diese auch bereit und in der Lage sein müssen, die Restaurant-Infrastruktur ganz oder teilweise zu finanzieren. Die Zeiten, als den Caterern die Personalverpflegung mit lang-

jährigen Verträgen risikolos – gewissermassen auf dem Serviertablett – anvertraut wurde, sind vorbei.

Das Marktpotenzial in der Gemeinschaftsgastronomie ist begrenzt und dürfte in der Zukunft tenden-

Die ZFV-Unternehmungen im Internet

Die ZFV-Unternehmungen sind ständig daran, ihren Internet-Auftritt zu aktualisieren und auszubauen. Die Hotels, der Catering-Service sowie weitere Betriebe sind über eigene Internet-Adressen direkt erreichbar für Informationen, Reservationen und Bestellungen. Vergleiche hiezu auch die Übersicht über alle ZFV-Betriebe.

www.zfv.ch

www.zuerichberg.ch

www.seidenhof.ch

www.rutli.ch

www.hotel-seefeld.ch

www.zfv-catering.ch

usw.

ziell eher schrumpfen. Bei der Fusion von Grossfirmen wird in der Regel auch die Mitarbeiterverpflegung gestrafft und konzentriert. Zudem betrachten viele Auftraggeber, besonders in städtischen Verhältnissen mit vielen öffentlichen Restaurants in ihrem näheren Umfeld, die Verpflegung ihrer Mitarbeiterinnen und Mitarbeiter nicht mehr als ihre Aufgabe. Zudem wird im Zuge der Kosteneinsparungen der Rotstift zunehmend häufiger auch bei der Verpflegung angesetzt, wobei von den Caterern mehr denn je höchste Qualität und Serviceleistung gefordert wird. Des Weiteren drängen immer mehr auch ausländische Caterer mit der Rückendeckung global tätiger Verpflegungsketten auf den schweizerischen Markt.

Die Antwort auf diese neue Herausforderung heisst für uns: Eingehen auf die Bedürfnisse der Auftraggeber durch Leistungsfähigkeit, Qualität und Flexibilität – und dies mit einer schlanken Organisationsstruktur. Dabei kommt uns zugute, dass wir bereit und auch in der Lage sind, bei der Finanzierung der Infrastrukturkosten den Wünschen der Auftraggeber massgeschneidert entgegenzukommen.

Die per 1. April neu übernommenen Personalrestaurants in Bern, Basel, St. Gallen und Zürich konnten dank der bereits bestehenden guten und kooperativen Zusammenarbeit mit der UBS AG – die ZFV-Unternehmungen betreiben schon seit längerer Zeit acht weitere UBS-Personalrestaurants – gut in die Unternehmung integriert werden. Der Übernahme der Cafeterias in den Alterssiedlungen Bombach, Espenhof, Felsenrain und Schaffhauserplatz kommt vor allem strategische Bedeutung zu. Das Verpflegungskonzept ist auf die Bedürfnisse älterer Leute ausgerichtet, welche ihre Hauptmahlzeit auswärts einnehmen und morgens und nachmittags bei einer Tasse Kaffee die Geselligkeit pflegen möch-



Die ZFV-Unternehmungen haben das 1932 als Apartmenthaus erstellte Gebäude, welches 1966 zum Hotel Florida umgebaut wurde, per 1. April 1999 käuflich erworben. Bei der notwendig gewordenen Totalsanierung ist einzig die für die Erstellungszeit typische Fassade erhalten geblieben.

ten. Die Räumlichkeiten inklusive Verpflegung stehen auch für Spezialanlässe wie Geburtstage, Familienfeiern, Seniorentreffen usw. zur Verfügung. Alle Betriebe werden aus unserem Restaurant St. Peter angeliefert.

Infolge verschiedener Umbauten in den beiden Hauptgebäuden Zentrum und Irchel der Universität Zürich sowie der ebenfalls baubedingten vorübergehenden Schliessung der Cafeteria an der Rämistrasse waren die Umsätze der Universitätsmensen gegenüber dem Vorjahr mit drei Prozent leicht rück-



Per 1. Oktober 2000 haben die ZFV-Unternehmungen vier Cafeterias der Stiftung Alterssiedlungen der Stadt Zürich übernommen. Hier im Schaffhauserplatz verkehren vor allem ältere Gäste, jedoch auch jüngere sind herzlich willkommen.

läufig. Im Berichtsjahr konnte in den Mensen der Universität Zürich die Umstellung auf «Cook and Chill» weitgehend abgeschlossen werden. Nach wie vor findet die Essensproduktion in den beiden Hauptmensen Zentrum und Irchel statt. Beim «Cook and Chill»-Verfahren werden die Speisen nach der Produktion auf maximal 3° Celsius abgekühlt, in gekühlten Behältern in die Institutsmensen transportiert und dann vor Ort schonend regeneriert. Verglichen mit der früheren Warmanlieferung kann mit der «Cook and Chill»-Methode die Qualität der Speisen deutlich verbessert werden – nicht nur in Bezug auf den Geschmack, sondern vor allem auch bezüglich des Nährstoffgehaltes.

Die Umsätze in den Mensen der Kantonsschulen und der Berufsschulen in der Stadt Zürich konnten teilweise überdurchschnittlich stark gesteigert werden: Kantonsschulen um 13 Prozent, Berufsschulen zwischen drei und fünf Prozent, übrige Berufsschulen wie Juventus, AKAD um 11 Prozent. Die Um-

stellung auf das «Cook and Chill»-Verfahren steht auch hier bevor.

Hotels im Aufwärtstrend

Die Hotels Zürichberg, Seidenhof und Rütli haben sich weiterhin positiv entwickelt und profitierten

Ausbau des Catering-Service

www.zfv-catering.ch

Der Catering-Service hat im Berichtsjahr einen grossen Aufschwung genommen. Für alle Bedürfnisse und Vorstellungen bieten wir massgeschneiderte Lösungen, die mit den Auftraggebern eingehend besprochen werden. Der Apéro nach einer Antrittsvorlesung im Lichthof der Universität Zürich gehört genauso zum Angebot wie das gediegene Nachtessen anlässlich der Eröffnung des neuen Mehrzweckgebäudes der Kantonsschule Stadelhofen, das Mittagessen am Dies Academicus für mehrere hundert Gäste, das Mehrgangdiner im gemieteten Zirkuszelt anlässlich eines Firmenjubiläums oder das exklusive Nachtessen für eine Privatbank im Salon Rouge des Schweizerischen Landesmuseums. Eine ganz besondere Herausforderung bedeuteten zum einen die Feier für die neugewählte Gemeinderatspräsidentin, Dr. Kathy Riklin, im Hotel-Restaurant Zürichberg und zum andern das Catering im Rahmen der Grossveranstaltung «Live at Sun Set» während einer Woche im Hof des Schweizerischen Landesmuseums. Auch kleinere Anlässe führen wir mit der gleichen Sorgfalt durch.



Das Restaurant des Hotels Seidenhof ist seit dem 1. Oktober 2000 auch abends wieder offen. Leong's Team bietet chinesische Spezialitäten an.

von der generellen Belegung des zürcherischen Tourismus. Mit 79 Prozent verzeichnete das Hotel Rütli die höchste Zimmerbelegung. Sowohl das Hotel Zürichberg als auch das Hotel Seidenhof konnten ihre durchschnittliche Zimmerbelegung gegenüber dem Vorjahr steigern: von 75 auf 77 Prozent das Hotel Zürichberg und von 71 auf 73 Prozent das Hotel Seidenhof. Im Hotel Seidenhof kam es im Berichtsjahr zu einem Direktionswechsel: René Keller übernahm Ende August die Betriebsführung. Seit dem 1. Oktober ist das Restaurant des Hotels Seidenhof auch abends wieder offen. Leong's Team bietet chinesische Spezialitäten an und führt das Restaurant auf eigene Rechnung.

Dem Hotel-Restaurant Zürichberg ist es gelungen, wieder eine Stammkundschaft aufzubauen, die das Haus

regelmässig besucht, den Seminarbereich weiter auszubauen und sich einen Namen zu machen als Ort für gediegene Hochzeitsfeiern und andere Feste. Die in loser Folge jeweils am Sonntagabend durchgeführten «Begegnungen im Zürichberg» – persönliche Gespräche mit prominenten Einwohnern

aus dem Zürichberggebiet –, die gemeinsam mit den umliegenden Quartiervereinen veranstaltet werden, erfreuen sich immer grosserer Beliebtheit. Die Sendung «Persönlich» von SR DRS, die jeden dritten Sonntag aus dem Restaurant Olivenbaum ausgestrahlt und auch im Jahr 2001 weitergeführt wird, hat sich ebenfalls zu einer beliebten Institution entwickelt.

Das im Auftrag der Kirchgemeinde geführte Hotel-Restaurant Drei Linden in Wetzikon verzeichnete mit 32 Prozent die grösste Umsatzsteigerung. Dank

Die Zimmerbelegung der Hotels präsentiert sich wie folgt:

	1995	1996	1997	1998	1999	2000
Hotel Seidenhof	75 %	76 %	73 %	72 %	71 %	73 %
Hotel Zürichberg	30 %	52 %	62 %	66 %	75 %	77 %
Hotel Rütli	66 %	70 %	71 %	77 %	79 %	79 %
*** Hotels Stadt Zürich	63 %	66 %	68 %	72 %	73 %	75 %

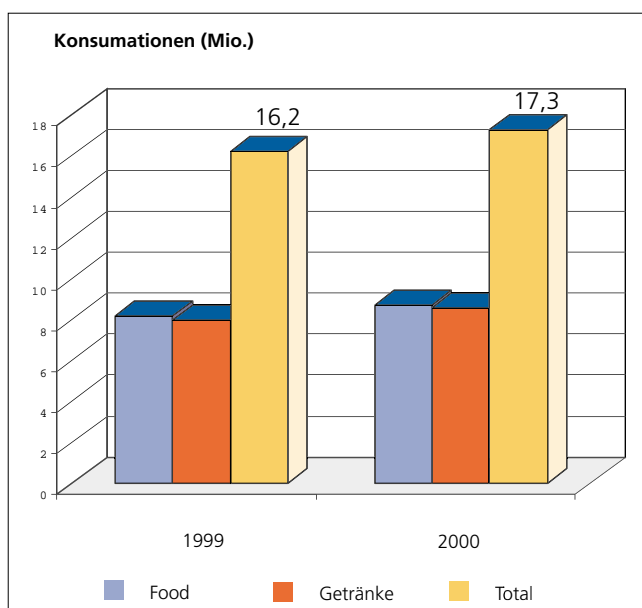
der umsichtigen Leitung von Henning Gietenbruch und einem in den letzten Jahren kontinuierlichen Aufbau wurde das Haus wieder zu einem festen Bestandteil des Gemeindelebens und zu einem Treffpunkt für Vereine und Einwohnerinnen und Einwohner von Wetzikon, wo regelmässig Konzerte, Ausstellungen und weitere Aktivitäten stattfinden.



Im Berichtsjahr erzielte das von Henning Gietenbruch geleitete Hotel-Restaurant Drei Linden in Wetzikon mit 32 Prozent die höchste Umsatzsteigerung. Erfreulicherweise ist es gelungen, den Betrieb wieder ins Gemeindeleben zu integrieren.

Das Restaurant Aloha wurde per 1. Juni 2000 an Olga Samac, eine langjährige Mitarbeiterin der ZFV-Unternehmungen, untervermietet. Sie führt das Lokal auf eigene Rechnung weiter. Das Restaurant Troika hat sich im Berichtsjahr dank der neuen Betriebsleiterin, Margit Thomann, positiv entwickelt. Der Umsatz konnte um knapp 30 Prozent gesteigert werden.

Als eines der ersten Gastronomieunternehmen haben die ZFV-Unternehmungen 1998 das Qualitätsiegel Stufe I des Schweizer Tourismus erworben. Heute sind 17 Betriebe zertifiziert und nehmen regelmässig an den Weiterbildungen teil bzw. führen diese «in house» selber durch.



Drei grössere Bauprojekte

Mit der Errichtung von drei Gebäuden auf dem Areal der ehemaligen Dépendance des Hotels Zürichberg an der Susenbergstrasse 88 haben die ZFV-Unternehmungen die letzte Phase ihres Projektes «Zürichberg» abgeschlossen. Die Architekten, Annette Gigon und Mike Guyer, dipl. Arch. ETH/SIA/BSA, wurden – als Preisträger des 1998 durchgeführten Wettbewerbes – von den ZFV-Unternehmungen beauftragt, ihr Projekt zu realisieren. Entstanden sind drei unterschiedlich grosse, farblich aufeinander abgestimmte Baukörper mit je drei grosszügigen

Wohnungen, die durch eine unterirdische Garage miteinander verbunden sind. Die Bauleitung wurde von Göhner Merkur Totalunternehmung AG, Zürich, wahrgenommen. Die Baukosten ohne Landanteil beliefen sich auf 6,5 Millionen Franken. Die Wohnungen, die alle vermietet sind, wurden im November/Dezember des Berichtsjahres bezogen.



Ende des Berichtsjahres war die von den Architekten Annette Gigon und Mike Guyer, dipl. Arch. ETH/SIA/BSA, erstellte Wohnüberbauung an der Susenbergstrasse bezugsbereit. Innert kürzester Zeit waren alle neun Wohnungen vermietet.

Im Berichtsjahr wurde das per 1. April 1999

käuflich erworbene Hotel Florida im Seefeldquartier einer Totalrenovation unterzogen, welche im März 2001 abgeschlossen werden konnte. Sowohl die Hotel Florida AG als auch das Hotel selber wurden umfirmiert in Hotel Seefeld AG bzw. Hotel Seefeld. Das Stadthotel ohne Restaurantbetrieb verfügt über 64 behaglich eingerichtete Zimmer mit moderner Infrastruktur, Fitnessraum, einem Sitzungszimmer und einem Kosmetiksalon. Motorisierten Gästen stehen in der Tiefgarage und im Hof rund 20 Parkplätze zur Verfügung. Die Projektleitung hatte Fredi Zollinger inne; für die bauliche Leitung sowie die Inneneinrichtung zeichnete Christian Fierz, dipl. Architekt HTL, verantwortlich. Neuer Hoteldirektor ist Marco Grossi, welcher im Hotel Zürichberg seit der Wiedereröffnung als Chef de Réception tätig war.

Auf dem ABB-Areal in Zürich-Oerlikon errichten die ZFV-Unternehmungen im Gebäude Cityport auf eigene Rechnung ein Personalrestaurant, das den

Mitarbeiterinnen und Mitarbeitern der ABB und der UBS AG zur Verfügung gestellt wird. Es entsteht ein komfortables, zeitgemässes Restaurant mit einem Selbstbedienungsteil mit Cafeteria sowie Lunchräumen. Die Projektleitung liegt bei Karl Neff, und für die architektonischen und baulichen Belange ist Ulrich Röhlin, Klaus Architekten AG, Mettmenstetten, zuständig.

Wertschätzung für unsere Mitarbeiterinnen und Mitarbeiter

Verwaltungsrat und Geschäftsleitung sind sich bewusst, dass das wichtigste Kapital unsere Mitarbeiterinnen und Mitarbeiter sind. Wir sind stolz auf sie, die sich tagtäglich an ihrem jeweiligen Arbeitsplatz um das Wohl unserer Gäste kümmern und unsere Unternehmung nach aussen repräsentieren. Dabei galt es im Berichtsjahr, insbesondere auch an unserer Unternehmensvision «Gastfreundschaft sinn-



Die neue Bekleidung, welche im Berichtsjahr in den Betrieben der Gemeinschaftsgastronomie eingeführt wurde, gefiel sowohl den Gästen als auch den Mitarbeiterinnen und Mitarbeitern. Hier das Service-Team der Mensa Uni Irchel mit dem Betriebsleiter Albert Stuhlmüller und dem Küchenchef Andreas Müller.

lich erleben!» zu arbeiten. Als Zeichen der Wertschätzung und Anerkennung wurde für das Jahr 2001 die Lohnsumme um drei Prozent erhöht. Allen Mitarbeiterinnen und Mitarbeitern, die vor dem 30. September in die Unternehmung eingetreten sind, wurde eine generelle Lohnerhöhung von einem Prozent ausgerichtet; zwei Prozent wurden individuell und leistungsbezogen gewährt. Im Weiteren steht jeder Betriebsleitung ein Betrag zur Verfügung, um gute Leistungen und Sondereinsätze zu honorieren.

Der Verwaltungsrat hat im Berichtsjahr die Geschäftsleitung der ZFV-Unternehmungen neu bestellt. Neben der Vorsitzenden der Geschäftsleitung Dr. Regula Pfister gehören ihr an: Karl Neff, Leiter Betriebe, Angela Tauro, Leiterin Personaldienst, und Fredi Zollinger, Leiter Finanz-, Rechnungswesen

und Controlling. Zur erweiterten Geschäftsleitung gehören zusätzlich Gilbert Philipona, Leiter Einkauf, sowie die beiden Gruppenleiter Marco Fornara und Hans Gertsch.

Entsprechend ihrem Namen beschäftigen die ZFV-Unternehmungen viele Frauen. Rund zwei Drittel aller Beschäftigten sind weiblichen Geschlechts, und auch im Kaderbereich gibt es überdurchschnittlich viele Frauen.

Der Erhaltung bestehender und der Schaffung neuer Arbeitsplätze durch organisches Wachstum messen die ZFV-Unternehmungen grösstes Gewicht bei. So konnte die Zahl der Mitarbeiterinnen und Mitarbeiter in den letzten Jahren kontinuierlich auf derzeit 700 gesteigert werden. Ein wichtiges Anliegen ist auch die Lehrlingsausbildung. Die Zahl der Lehrlinge und Praktikanten liegt derzeit bei 20. Schliesslich sind insbesondere auch in grösseren Betrieben behinderte Arbeitskräfte beschäftigt.

Sozial- und Kulturpreis

Der 1998 erstmals verliehene Sozial- und Kulturpreis der ZFV-Unternehmungen im Betrag von 100'000 Franken ging im Berichtsjahr an den Verein «Blaues Kreuz» für seine Projekte zur Bekämpfung

fung des Jugendalkoholismus: First Virgin Cocktail Competition, Blue Cocktail Bar, Theaterwoche für Kinder sowie Jugendkafi «stadtmuur» in Winterthur. Zusätzlich wurde ein Anerkennungspreis im Betrag von 10'000 Franken an den Verein Midnight Basketball ausgerichtet.

Guter Start ins neue Jahr

Das neue Jahr 2001 hat gut angefangen. Nicht nur konnten die Umsätze gegenüber dem Vorjahr auf breiter Front beträchtlich erhöht werden, sondern auch verschiedene Neueröffnungen von Betrieben stehen an.

Im März konnte das der UBS AG gehörende Sport- und Freizeitzentrum Bachgraben in Allschwil BL übernommen werden. In den nächsten Monaten folgen weitere Betriebseröffnungen: Im neu errich-



Für unsere Gäste ist nur das Beste gut genug! Frische Früchte gehören zu jeder gesunden Ernährung.

Anzahl Mitarbeiterinnen und Mitarbeiter

	1995	1996	1997	1998	1999	2000
Frauen	275	290	354	379	411	414
Männer	134	135	194	183	206	276
Total	409	425	548	562	617	690
Anzahl Stellen (100 %)	360	342	407	430	465	504

teten Geschäftshaus der Tecan Schweiz AG in Mänedorf übernehmen wir am 1. April die Gästeverpflegung. Am 18. April 2001 fand die offizielle Eröffnung des Hotels Seefeld statt. Das Restaurant Indigo im neu erstellten Goldbach-Center auf dem Terlinden-Areal in Küsnacht ZH wird Ende Mai eröffnet.

Auf dem ABB-Areal in Zürich-Oerlikon wurde den ZFV-Unternehmungen von der UBS AG die Führung der Cafeteria im Dinocenter übertragen, welche am 1. Juni 2001 ihren Betrieb aufnimmt. Im September 2001 findet die Neueröffnung des Personalrestaurants Cityport auf dem gleichen Areal statt.

Insgesamt streben die ZFV-Unternehmungen auch weiterhin ein kontinuierliches, organisches Wachstum an.

Dr. Regula Pfister
Vorsitzende der Geschäftsleitung

Bilanz der ZFV-Unternehmungen

	2000		1999		Veränderung
	CHF	%	CHF	%	CHF
Aktiven					
Umlaufvermögen					
Flüssige Mittel	1'793	2,6	1'126	1,7	667
Forderungen	2'789	4,0	2'417	3,6	372
Vorräte	1'149	1,6	1'043	1,6	106
Aktive Rechnungsabgrenzungen	421	0,6	317	0,5	104
Total Umlaufvermögen	6'152	8,8	4'903	7,4	1'249
Anlagevermögen					
Liegenschaften inkl. Umbauten	55'220	78,7	54'164	81,2	1'056
Bewegliche Sachanlagen	3'046	4,3	2'911	4,4	135
Finanzanlagen	5'785	8,2	4'688	7,0	1'097
Total Anlagevermögen	64'051	91,2	61'763	92,6	2'288
Total Aktiven	70'203	100,0	66'666	100,0	3'537
Passiven					
Fremdkapital					
Verbindlichkeiten aus Lieferungen und Leistungen	4'636	6,6	3'993	6,0	643
Übrige Verpflichtungen	5'531	7,9	5'439	8,1	92
Passive Rechnungsabgrenzungen	1'409	2,0	585	0,9	824
Kurzfristiges Fremdkapital	11'576	16,5	10'017	15,0	1'559
Hypotheken	29'260	41,7	29'260	43,9	–
Darlehen	1'695	2,4	2'234	3,4	–539
Obligationenanleihe	2'500	3,5	2'500	3,8	–
Rückstellungen	6'721	9,6	5'500	8,2	1'221
Langfristiges Fremdkapital	40'176	57,2	39'494	59,3	682
Total Fremdkapital	51'752	73,7	49'511	74,3	2'241
Eigenkapital					
Kapital	17'155	24,4	16'224	24,3	931
Jahreserfolg	1'296	1,9	931	1,4	365
Total Eigenkapital	18'451	26,3	17'155	25,7	1'296
Total Passiven	70'203	100,0	66'666	100,0	3'537

Bilanz in 1000 CHF

Erfolgsrechnung der ZFV-Unternehmungen

	2000		1999		Veränderung
	CHF	%	CHF	%	CHF
Erlös Hotels	15'052	21,3	14'166	21,9	886
Erlös Restaurants	6'078	8,6	5'645	8,7	433
Erlös Gemeinschaftsverpflegung	49'652	70,1	44'808	69,4	4'844
Gesamterlös	70'782	100,0	64'619	100,0	6'163
Warenkosten	24'490	34,6	22'372	34,6	2'118
Personalkosten	30'835	43,6	27'610	42,7	3'225
Übriger Betriebsaufwand	5'250	7,4	4'901	7,6	349
Genossenschafts- und Sonderaufwand	269	0,4	287	0,4	-18
Unterhalt Mobilien	1'004	1,4	815	1,3	189
Total betrieblicher Aufwand	61'848	87,4	55'985	86,6	5'863
Betriebsergebnis vor Abschreibungen	8'934	12,6	8'634	13,4	300
Liegenschaftenertrag	3'766	5,3	3'731	5,8	35
Finanzertrag	6	0,0	7	0,0	-1
Ausserordentlicher Ertrag	60	0,1	37	0,0	23
Total neutrale Erträge	3'832	5,4	3'775	5,8	57
Liegenschaften- und Anlagenaufwand	1'924	2,7	2'118	3,3	-194
Finanzaufwand	1'476	2,1	1'473	2,3	3
Ausserordentlicher Aufwand	2	0,0	847	1,3	-845
Total neutraler Aufwand	3'402	4,8	4'438	6,9	-1'036
Ergebnis vor Steuern und Abschreibungen	9'364	13,2	7'971	12,3	1'393
Abschreibungen	6'325	8,9	6'881	10,6	-556
Wertberichtigungen und Rücklagen	463	0,7	39	0,1	424
Steuern	1'280	1,8	120	0,2	1'160
Jahresergebnis	1'296	1,8	931	1,4	365
Abgerechnete Mehrwertsteuer	3'395		3'045		

Erfolgsrechnung in 1000 CHF, exkl. MWSt.

Konsolidierte Bilanz der ZFV-Unternehmungen und der Hotel Seefeld AG

	2000		1999		Veränderung
	CHF	%	CHF	%	CHF
Aktiven					
Umlaufvermögen					
Flüssige Mittel	1'845	2,5	1'530	2,3	315
Forderungen	3'110	4,2	2'461	3,6	649
Vorräte	1'149	1,6	1'043	1,5	106
Aktive Rechnungsabgrenzungen	421	0,6	319	0,5	102
Total Umlaufvermögen	6'525	8,9	5'353	7,9	1'172
Anlagevermögen					
Liegenschaften inkl. Umbauten	63'310	86,7	59'304	87,7	4'006
Bewegliche Sachanlagen	3'046	4,2	2'911	4,3	135
Finanzanlagen	142	0,2	95	0,1	47
Total Anlagevermögen	66'498	91,1	62'310	92,1	4'188
Total Aktiven	73'023	100,0	67'663	100,0	5'360
Passiven					
Fremdkapital					
Verbindlichkeiten aus Lieferungen und Leistungen	6'983	9,5	4'144	6,1	2'839
Übrige Verpflichtungen	5'532	7,6	5'470	8,1	62
Passive Rechnungsabgrenzungen	1'453	2,0	656	1,0	797
Kurzfristiges Fremdkapital	13'968	19,1	10'270	15,2	3'698
Hypotheken	30'010	41,1	30'010	44,4	–
Darlehen	1'695	2,3	2'234	3,3	–539
Obligationenanleihe	2'500	3,4	2'500	3,7	–
Rückstellungen	6'744	9,3	5'500	8,1	1'244
Langfristiges Fremdkapital	40'949	56,1	40'244	59,5	705
Total Fremdkapital	54'917	75,2	50'514	74,7	4'403
Eigenkapital					
Kapital	16'882	23,1	16'224	24,0	658
Jahreserfolg	1'224	1,7	925	1,3	299
Total Eigenkapital	18'106	24,8	17'149	25,3	957
Total Passiven	73'023	100,0	67'663	100,0	5'360

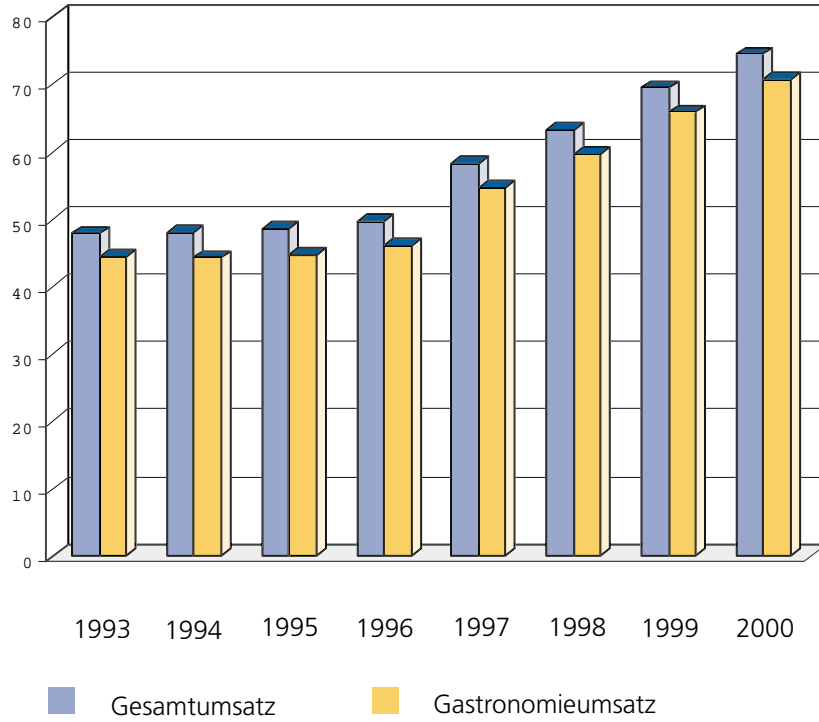
Bilanz in 1000 CHF

Konsolidierte Erfolgsrechnung der ZFV-Unternehmungen und der Hotel Seefeld AG

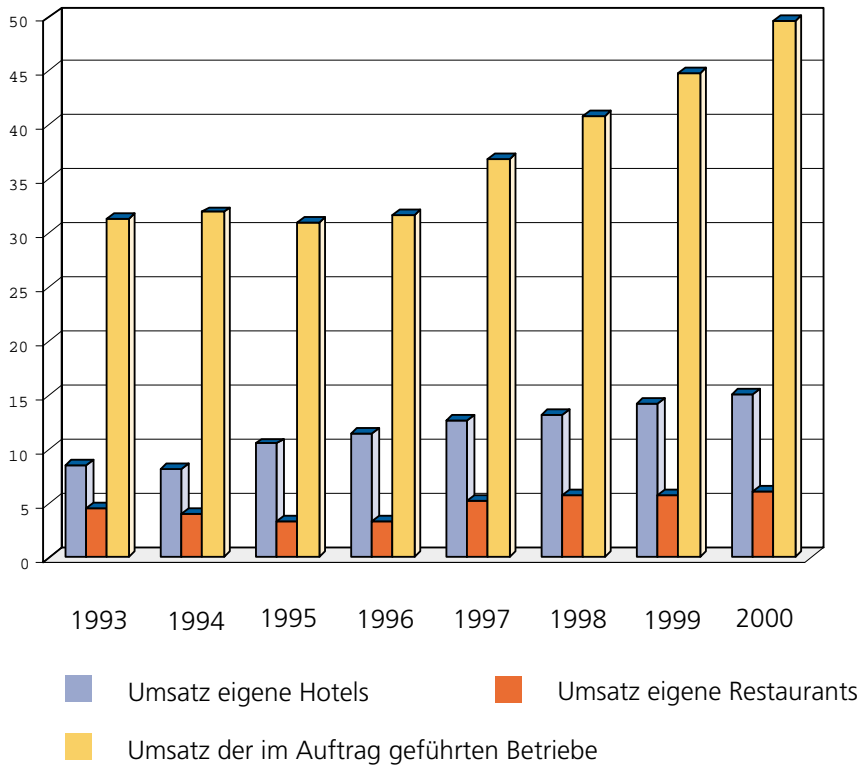
	2000		1999		Veränderung
	CHF	%	CHF	%	CHF
Erlös Hotels	15'052	21,3	15'351	23,3	-299
Erlös Restaurants	6'078	8,6	5'645	8,6	433
Erlös Gemeinschaftsverpflegung	49'652	70,1	44'808	68,1	4'844
Gesamterlös	70'782	100,0	65'804	100,0	4'978
Warenkosten	24'490	34,6	22'430	34,1	2'060
Personalkosten	30'836	43,6	28'226	42,9	2'610
Übriger Betriebsaufwand	5'315	7,5	5'081	7,7	234
Genossenschafts- und Sonderaufwand	269	0,4	287	0,4	-18
Unterhalt Mobilien	1'004	1,4	848	1,3	156
Total betrieblicher Aufwand	61'914	87,5	56'872	86,4	5'042
Betriebsergebnis vor Abschreibungen	8'868	12,5	8'932	13,6	-64
Liegenschaftenertrag	3'766	5,3	3'786	5,7	-20
Finanzertrag	6	0,0	8	0,0	-2
Ausserordentlicher Ertrag	92	0,1	37	0,1	55
Total neutrale Erträge	3'864	5,4	3'831	5,8	33
Liegenschaften- und Anlagenaufwand	1'936	2,7	2'123	3,2	-187
Finanzaufwand	1'502	2,1	1'486	2,3	16
Ausserordentlicher Aufwand	2	0,0	937	1,4	-935
Total neutraler Aufwand	3'440	4,8	4'546	6,9	-1'106
Ergebnis vor Steuern und Abschreibungen	9'292	13,1	8'217	12,5	1'075
Abschreibungen	6'325	8,9	7'116	10,8	-791
Wertberichtigungen und Rücklagen	463	0,7	39	0,1	424
Steuern	1'280	1,8	137	0,2	1'143
Jahresergebnis	1'224	1,7	925	1,4	299

Erfolgsrechnung in 1000 CHF, exkl. MWSt.

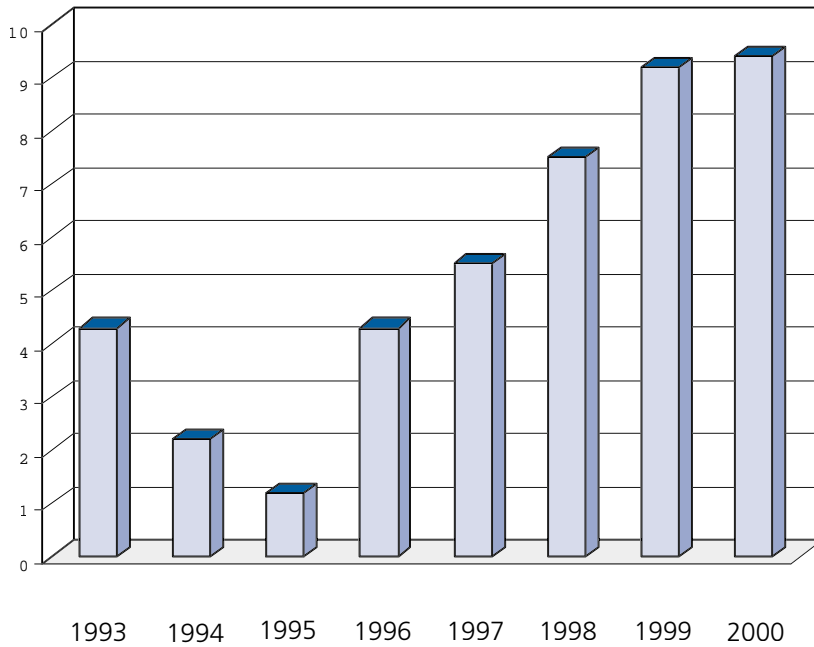
Umsatzentwicklung (Mio. CHF)



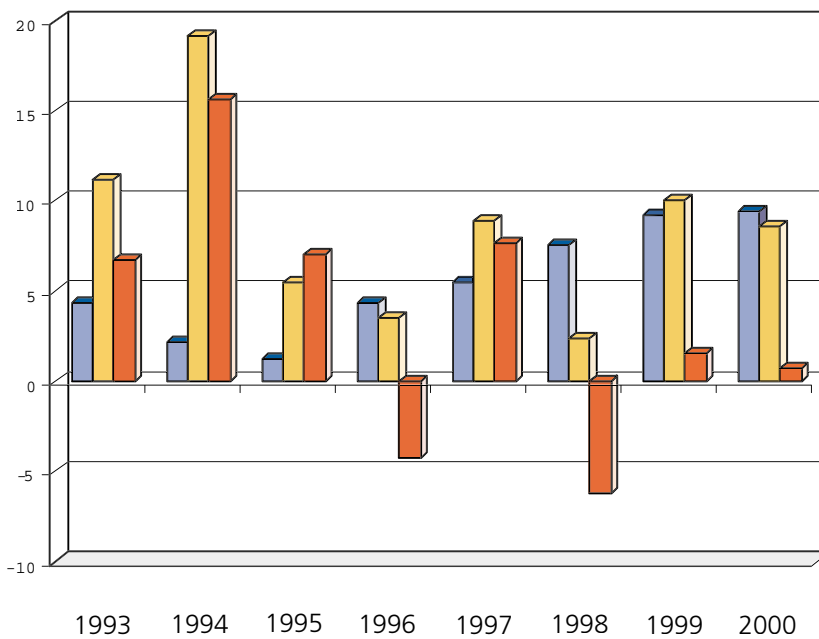
Umsatzentwicklung der Betriebe (Mio. CHF)



Cash-flow (Mio. CHF)



Entwicklung Cash-flow, Investitionen, Veränderung langfristiges Fremdkapital (Mio. CHF)



- Cash-flow
- Investitionen
- Veränderung langfristiges Fremdkapital

Die Organe der ZFV-Unternehmungen

Verwaltungsrat der ZFV-Unternehmungen

Rosmarie Michel, Unternehmerin, Zürich (Präsidentin)

Dr. Regula Pfister, Ökonomin, Zürich (Vizepräsidentin und Vorsitzende der Geschäftsleitung)

Dr. Brigitte von der Crone, Rechtsanwältin, Zürich

Verena Huber, Innenarchitektin VSI/SWB, Zürich

Peter H. Müller-Strasser, Kaufmann, Zürich

Dr. Erika Welti, alt Rektorin der Schule für Haushalt und Lebensgestaltung, Zürich

Kontroll- und Revisionsstelle der ZFV-Unternehmungen

Dr. Christian Rahn, Zürich

Dr. Hans-Rudolf Steiner, Zollikerberg

PricewaterhouseCoopers, Zürich

Verwaltungsrat der Hotel Seefeld AG

Dr. Regula Pfister, Zürich (Präsidentin)

Albert Kruker, Zürich

Fredi Zollinger, Zürich

Kontroll- und Revisionsstelle der Hotel Seefeld AG

PricewaterhouseCoopers, Zürich

Geschäftsleitung der ZFV-Unternehmungen

Dr. Regula Pfister, Vorsitzende der Geschäftsleitung

Karl Neff, Leiter Betriebe (Personalrestaurants UBS sowie Mensen der Universität Zürich)

Angela Tauro, Leiterin Personaldienst

Fredi Zollinger, Leiter Finanz-, Rechnungswesen und Controlling

Erweiterte Geschäftsleitung der ZFV-Unternehmungen

Marco Fornara, Gruppenleiter (Mensen der Kantons- und Berufsschulen sowie Cafeterias der Alterssiedlungen)

Hans Gertsch, Gruppenleiter (eigene Betriebe)

Gilbert Philipona, Leiter Einkauf

Mitglieder der Genossenschaft

Sophie Albers-Schönberg-Schmitz 8032 Zürich	Annemarie Hubacher-Constam 8008 Zürich	Ursula von Salis-Zellweger 8044 Zürich
Rolf Balsiger 8044 Zürich	Verena Huber 8032 Zürich	Pierre Schaerer 8044 Zürich
Annemarie Beglinger-Weiss 8142 Uitikon Waldegg	Elisabeth Hunziker-Schmoker 8038 Zürich	Alice Schenkel 8008 Zürich
Gertrud Bremi 8702 Zollikon	Dorothee Kleiner-Frick 8702 Zollikon	Ursula Schmid 8330 Pfäffikon
Ursula Bücheler 8032 Zürich	Dr. iur. Silvia Kramer Willi 8700 Küsnacht	Frieda Schmutz-Bangerter 8037 Zürich
Balz Christen 8055 Zürich	Albert Kruker 8053 Zürich	Dr. oec. publ. Ursula Schulthess 8032 Zürich
Dr. iur. Brigitte von der Crone 8044 Zürich	Marianne Krummenacher-Burri 8044 Zürich	Dr. phil. Monique R. Siegel 8030 Zürich
Prof. Dr. Hans Caspar von der Crone 8044 Zürich	Marie-Therese Larcher 8142 Uitikon Waldegg	Alice Stäubli 8142 Uitikon Waldegg
Dr. iur. Hugo von der Crone 8032 Zürich	Ruth Leuenberger-Brack 8102 Oberengstringen	Dr. iur. Sylvia Staub 8008 Zürich
Margrit Degen-Sigg 8570 Weinfelden	Reto Lötscher 8308 Illnau	Dr. iur. Hans-Rudolf Steiner 8125 Zollikerberg
Lina Ehrsam-Kunz 8700 Küsnacht	Dr. iur. Verena Marty 8702 Zollikon	Marianne Steiner 8125 Zollikerberg
Barbara Eisl-Rothenhäusler 8712 Stäfa	Dr. iur. Liselotte Meyer-Fröhlich 8044 Zürich	Dr. iur. Regula Stieger-Gmür 8704 Herrliberg
Barbara Erb 8707 Uetikon am See	Rosmarie Michel 8001 Zürich	Brigit Wehrli-Schindler 8053 Zürich
Marina Fanconi Rahn 8032 Zürich	Peter H. Müller-Strasser 8053 Zürich	Dr. phil. Erika Welti 8048 Zürich
Adelheid Fischer 8008 Zürich	Annette Nobel-Meili 8032 Zürich	Emmi Witschi-Liechti 8049 Zürich
Gertrud Fleckenstein 8044 Zürich	Dr. oec. publ. Regula Pfister 8038 Zürich	Margrit Wolfer-Hasler 8038 Zürich
Sylvia Flury-Badrutt 8700 Küsnacht	Dr. Christian Rahn 8032 Zürich	Fred Zingg 8044 Zürich
Margrit Forter-Weder 8032 Zürich	Dr. iur. Hans-Rudolf Rahn 8802 Kilchberg	Dr. Franz Züsli-Niscosi 8704 Herrliberg
Veronika Frick 8400 Winterthur	Ruth Rahn-Bodmer 8802 Kilchberg	
Nelly Hartmann-Imhof 8700 Küsnacht	Maryann Rohner 8044 Zürich	

Die Betriebe der ZFV-Unternehmungen

Übersicht über die Betriebe der ZFV-Unternehmungen

Eigene Betriebe

Hotels	4	
Restaurants	7	11

Im Auftrag geführte Betriebe

Hotel	1	
Mensen und Cafeterias der Universität Zürich	8	
Mensen und Cafeterias der Kantonsschulen	9	
Mensen und Cafeterias der Berufsschulen	10	
Personalrestaurants	24	
Cafeterias der Alterssiedlungen	4	56

Insgesamt

67

Eigene Betriebe

Hotel-Restaurant Seidenhof

Sihlstrasse 9, 8021 Zürich
Tel. +41 1 228 75 00, Fax +41 1 228 75 75
www.seidenhof.ch
René Keller

Hotel-Restaurant Zürichberg

Orellstrasse 21, 8044 Zürich
Tel. +41 1 268 35 35, Fax + 41 1 268 35 45
www.zuerichberg.ch
Brigitte Düsel

Hotel Rütli

Zähringerstrasse 43, 8001 Zürich
Tel. +41 1 254 58 00, Fax +41 1 254 58 01
www.rutli.ch
Ann Raftery

Hotel Seefeld

Seefeldstrasse 63, 8008 Zürich
Tel. +41 1 387 41 41, Fax +41 1 387 41 51
www.hotel-seefeld.ch
Marco Grossi

Restaurant Olivenbaum

Stadelhoferstrasse 10, 8001 Zürich
Tel. +41 1 252 42 95, Fax +41 1 252 32 91
Bernhard Zbinden

Restaurant Kehlhof

Altstetterstrasse 147, 8048 Zürich
Tel. +41 1 431 25 10, Fax +41 1 431 25 13
Peter Koller

Cafeteria Galleria

Letzipark, Baslerstrasse 50, Postfach, 8066 Zürich
Tel. +41 1 491 45 65, Fax +41 1 491 46 76
Ilona Ahrendt

Restaurant Hallenbad City

Sihlstrasse 71, 8001 Zürich
Tel. +41 1 211 85 28
Elsbeth Frick

Restaurant Troika

Werdmühleplatz 3, 8001 Zürich
Tel. +41 1 211 13 17, Fax +41 1 211 13 16
Margit Thomann

Cafeteria Schweizerisches Landesmuseum

Museumstrasse 2, 8023 Zürich
Tel. +41 1 218 66 35, Fax +41 1 218 66 35
Annemarie Michel

Restaurant St. Peter

In Gassen 10, 8001 Zürich
Tel. +41 1 215 18 40, Fax +41 1 215 18 50
www.stpeter.ch
Daniel Meile

Im Auftrag geführte Betriebe

Hotel-Restaurant Drei Linden

Bahnhofstrasse 73, 8620 Wetzikon
Tel. +41 1 932 66 54, Fax +41 1 932 66 68
www.dreilinden.ch
Henning Gietenbruch

Mensen und Cafeterias der Universität Zürich

Universität Zürich-Zentrum

Künstlergasse 10, 8001 Zürich
Tel. +41 1 634 23 70, Fax +41 1 634 23 76
www.zfv-catering.ch
aklaeger@zfv.ch
Alfred Kläger

Universität Zürich-Irchel

Winterthurerstrasse 190, 8057 Zürich
Tel. +41 1 635 40 71, Fax +41 1 635 40 76
www.zfv-catering.ch
astuhlmue@zfv.ch
Albert Stuhlmüller

Institutsgebäude

Freiestrasse 36, 8032 Zürich
Tel. +41 1 634 31 97, Fax +41 1 634 43 71
Dit Fisch

Botanischer Garten

Zollikerstrasse 107, 8008 Zürich
Tel. +41 1 634 83 31, Fax +41 1 634 83 33
Werner Fisch

Zentrum für Zahn-, Mund- und Kieferheilkunde

Plattenstrasse 11, 8032 Zürich
Tel. +41 1 634 31 98, Fax +41 1 634 43 26
Sabina Bärtsch

Veterinär-medizinische Fakultät

Winterthurerstrasse 260, 8057 Zürich
Tel. +41 1 635 81 55, Fax +41 1 635 89 33
Claudine Ebnöther

Institutsgebäude

Plattenstrasse 14/20, 8032 Zürich
Tel. +41 1 634 27 39, Fax +41 1 634 43 73
Sonja Grob

HSA Fluntern, ASVZ

Zürichbergstrasse 196, 8044 Zürich
Tel. +41 1 634 79 49, Fax +41 1 634 79 19
Karin Vogel

Mensen und Cafeterias der Kantonsschulen

Kantonsschule Rämibühl

Freiestrasse 26, 8032 Zürich
Tel. +41 1 266 99 55, Fax +41 1 266 99 56
Sonja Ghasemi

Kantonsschule Stadelhofen / Hohe Promenade

Promenadengasse 5, 8001 Zürich
Tel. +41 1 268 36 50
Hilda Duss

Kantonsschule Enge / Freudenberg

Brandschenkestrasse 125, 8002 Zürich
Tel. +41 1 201 72 88
Gertrud Lerjen

Kantonsschule Riesbach

Mühlebachstrasse 112, 8008 Zürich
Tel. +41 1 383 83 72
Christel Gerber

Kantonsschule Wiedikon

Schrenngasse 7, 8003 Zürich
Tel. +41 1 457 71 31
Silvia Viglione

Kantonsschule Oerlikon

Birchstrasse 103, 8050 Zürich
Tel. +41 1 311 68 11
Maria Reumer

Primarlehrerseminar Abteilung Oerlikon

Holunderweg 21, 8050 Zürich
Tel. +41 1 311 68 11
Maria Reumer

Seminar Zürichberg für Pädagogische Grundausbildung

Rämistrasse 59, 8001 Zürich
Tel. +41 1 251 39 77
Elisabeth Reinhard

Primarlehrerseminar Abteilung Irchel / Institut für technische Ausbildung

Schaffhauserstrasse 228, 8057 Zürich
Tel. +41 1 317 95 80
Maria Erne

Mensen und Cafeterias der Berufsschulen

Allgemeine Berufsschule Abteilung Druck-, Gestalter- und Malerberufe

Limmatplatz, Ausstellungsstrasse 104, 8031 Zürich
Tel. +41 1 446 97 81
Heidi Hängärtner

Allgemeine Berufsschule Abteilung Druck-, Gestalter- und Malerberufe

Konradshof, Limmatstrasse 55/57, 8005 Zürich
Tel. +41 1 446 98 72
Brigitte Suter

Allgemeine Berufsschule Abteilung Mode und Gestaltung

Ackerstrasse 30, 8005 Zürich
Tel. +41 1 272 13 78
Esther Wernli

Allgemeine Berufsschule Abteilung Detailhandel

Niklausstrasse 16, 8006 Zürich
Tel. +41 1 368 27 21
Rosmarie Hug

Baugewerbliche Berufsschule Reishauer

Reishauerstrasse 2, 8005 Zürich
Tel. +41 1 446 98 05, Fax +41 1 446 98 05
Brigitte Suter

Baugewerbliche Berufsschule Abteilung Planung und Rohbau sowie Berufsschule für Weiterbildung / allgemeine und technische Berufsmittelschule

Lagerstrasse 55, 8004 Zürich
Tel. +41 1 297 24 63
Ursula Schmid

Technische Berufsschule

Ausstellungsstrasse 70, 8031 Zürich
Tel. +41 1 446 96 16
Heidi Wettstein

Allgemeine Berufsschule Abteilung Gestalterische Lehrberufe

Herostrasse 10, 8048 Zürich
Tel. +41 1 434 23 60
Madeleine Leibacher

Allgemeine Berufsschule / Schule für Gestaltung

Sihlquai 87, 8005 Zürich
Tel. +41 1 446 97 18
Yvonne Baumann

Schule für Haushalt und Lebensgestaltung

Wipkingerplatz 4, 8037 Zürich
Tel. +41 1 446 43 44
Siglinde Ruf

Personalrestaurants

Cafeteria Juventus

Lagerstrasse 45, 8004 Zürich
Tel. +41 1 242 44 80
Marianne Schnider

AKAD Jungholz

Jungholzstrasse 43, 8050 Zürich
Tel. +41 1 302 85 85
Brunhilde Knöpfel

AKAD Minerva

Scheuchzerstrasse 2-4, 8006 Zürich
Tel. +41 1 368 40 15
Maya Lüthi

Gymnasium Minerva

Freiestrasse 129, 8032 Zürich
Tel. +41 1 388 99 43
Maya Lüthi

Grieder LES BOUTIQUES

Bahnhofstrasse 30, Postfach, 8022 Zürich
Tel. +41 1 211 33 60
Daniel Meile

Gallushof

Räffelstrasse 11, 8045 Zürich
Tel. +41 1 462 61 16
Katja Janutin

UBS Personalrestaurant Key West

Max Högger-Strasse 82, 8048 Zürich
Tel. +41 1 238 92 80, Fax +41 1 238 92 50
ubskeywest@zfv.ch
kzumbuehl@zfv.ch
Klaus Zumbühl

UBS Personalrestaurant Opfikon

Europastrasse 1, 8152 Glattbrugg
Tel. +41 1 239 81 20, Fax +41 1 239 81 30
ubsopfikon@zfv.ch
skeller@zfv.ch
Susanne Keller

UBS Sport- und Freizeitzentrum Guggach

Käferholzstrasse 40, 8057 Zürich
Tel. +41 1 238 21 46, Fax +41 1 238 33 34
ubsguggach@zfv.ch
Norbert Scheitza

UBS Personalrestaurant Multertor

Postfach, 9001 St. Gallen
Tel. +41 71 225 25 30, Fax +41 71 225 25 24
Lars Egger

UBS Personalrestaurant Turbine

Affolternstrasse 52, Gebäude 87S, 8050 Zürich
Tel. +41 1 310 28 65, Fax +41 1 310 28 66
turbine@zfv.ch
Irmgard Mittag

UBS Cafeteria Turbine

Affolternstrasse 52, Gebäude Ententeich,
8050 Zürich
Tel. +41 1 237 46 44
Irmgard Mittag

UBS Direktions- und Gästerestaurant UBStairs

Paradeplatz, 8001 Zürich
Tel. +41 1 237 60 00, Fax +41 1 237 60 45
ubstairs@zfv.ch
Barbara Suter

UBS Restaurant St. Peter

In Gassen 10, 8001 Zürich
Tel. +41 1 215 18 40, Fax +41 1 215 18 50
stpeter@zfv.ch
Daniel Meile

UBS Restaurant Bleicherweg

Bleicherweg 30, 8027 Zürich
Tel. +41 1 234 25 93, Fax +41 1 234 47 65
bleicherweg@zfv.ch
Corinne Gloor

UBS Personalrestaurant Neumarkt

Neumarkt 3, 9001 St. Gallen
Tel. +41 71 223 16 53, Fax +41 71 223 16 59
neumarkt@zfv.ch
Lars Egger

UBS Personalrestaurant Ausbildungszentrum

Viaduktstrasse 31-35, 4051 Basel
Tel. +41 61 288 72 92, Fax +41 61 288 73 02
rhuber@zfv.ch
Rosi Huber

UBS Direktions- und Gästerestaurant Zum Silbernen Fuchs

Aeschenplatz 6, 4052 Basel
Tel. +41 61 288 91 39, Fax +41 61 288 65 42
silbernerfuchs@zfv.ch
Lina Marano

UBS Personalrestaurant Schwarztorstrasse

Schwarztorstrasse 48, 3001 Bern
Tel. +41 31 385 43 14, Fax +41 31 385 41 74
schwarztorstrasse@zfv.ch
Adrian Aerni

UBS Cafeteria Bubenbergplatz

Bubenbergplatz 3, 3001 Bern
Tel. +41 31 385 47 32
Adrian Aerni

UBS Bachgraben

Hegenheimermattweg 104, 4123 Allschwil
Tel. +41 61 481 22 03, Fax +41 61 481 22 04
bachgraben@zfv.ch
Max Schneider

Cafeteria Bar-A-Graph Bezirksgebäude

Badenerstrasse 90, 8004 Zürich
Tel. +41 1 248 28 30, Fax +41 1 248 28 31
Christiane Kreissel

ZKB Clubrestaurant Porte du Soleil

Oberer Heuelsteig 30-34, 8044 Zürich
Tel. +41 1 260 10 95, Fax +41 1 260 10 98
Ruth Wälti

Personalrestaurant Tecan Schweiz AG

Seestrasse 103, 8708 Männedorf
Tel. +41 1 922 80 32, Fax +41 1 922 80 33
Roland Hemmi

Cafeterias der Alterssiedlungen

Cafeteria Alterssiedlung Bombach

Limmattalstrasse 372, 8049 Zürich
Tel. +41 1 342 01 16
Agnes Hunkeler

Cafeteria Alterssiedlung Espenhof

Espenhofweg 42, 8047 Zürich
Tel. +41 1 493 16 19
Leposava Simic

Cafeteria Alterssiedlung Felsenrain

Neunbrunnenstrasse 4, 8050 Zürich
Tel. +41 1 302 32 44
Stana Vuckovic

Cafeteria Alterssiedlung Schaffhauserplatz

Hofwiesenstrasse 9, 8057 Zürich
Tel. +41 1 362 93 11
Renata Baumann

(Stand 30. April 2001)



ZFV-Unternehmungen
Die Zürcher Gastronomiegruppe

Mühlebachstrasse 86 • Postfach • 8032 Zürich
Telefon 01 388 35 35 • Telefax 01 388 35 36
www.zfv.ch